

2023-2024

## Εσωτερικός Κανονισμός Λειτουργίας

Σχολική μονάδα:  
8<sup>ο</sup> ΔΗΜΟΤΙΚΟ ΣΧΟΛΕΙΟ ΙΛΙΟΥ



## ΤΑΥΤΟΤΗΤΑ ΤΟΥ ΣΧΟΛΕΙΟΥ

12/θέσιο Δημοτικό Σχολείο

Διεύθυνση Α'/θμιας Γ' Αθήνας



Κωδικός Σχολείου (ΥΠΑΙΘ)

**9050429**

## ΣΤΟΙΧΕΙΑ

Έδρα του Σχολείου (διεύθυνση)

Μέσης Ανατολής & Τενέδου 1

Πόλη-Τ.Κ. Ίλιον-13122

Τηλέφωνα 210-2637624/212-8098082

e-mail [mail@8dim-iliou.att.sch.gr](mailto:mail@8dim-iliou.att.sch.gr) Ιστοσελίδα <https://8ilion.weebly.com/>

Διευθυντής Σχολικής Μονάδας

Μάλλιαρης Κυριάκος

Υποδιευθύντρια

Μαρέτη Ευτυχία

Πρόεδρος Συλλόγου  
Γονέων/Κηδεμόνων

Δρουμπετάκη-Λιόση Ηλιάνα

## Εσωτερικός Κανονισμός Λειτουργίας

### Περιεχόμενα

<b>Εισαγωγή.....</b>	<b>5</b>
<i>Σύνταξη, έγκριση και τήρηση του Κανονισμού. ....</i>	<i>5</i>
<i>Ταυτότητα και όραμα του σχολείου μας .....</i>	<i>5</i>
<b>1. Βασικές αρχές και στόχοι του Εσωτερικού Κανονισμού Λειτουργίας .....</b>	<b>5</b>
<b>2. Λειτουργία του Σχολείου.....</b>	<b>6</b>
<i>I. Διδακτικό ωράριο.....</i>	<i>6</i>
<i>II. Προσέλευση και αποχώρηση μαθητών/μαθητριών.....</i>	<i>6</i>
<i>III. Ωρολόγιο Πρόγραμμα του Σχολείου .....</i>	<i>8</i>
<b>3. Σχολική και Κοινωνική Ζωή .....</b>	<b>9</b>
<i>I. Φοίτηση .....</i>	<i>9</i>
<i>II. Σχολικοί χώροι.....</i>	<i>10</i>
<i>III. Διάλειμμα.....</i>	<i>10</i>
<i>IV. Σχολική εργασία.....</i>	<i>10</i>
<i>V. Συμπεριφορά - Δικαιώματα – Υποχρεώσεις.....</i>	<i>11</i>
<i>VI. Παιδαγωγικός έλεγχος.....</i>	<i>13</i>
<i>VII. Ειδικές συνθήκες λειτουργίας σχολικής μονάδας.....</i>	<i>13</i>
<i>VIII. Άλλα θέματα.....</i>	<i>13</i>
<b>4. Επικοινωνία και Συνεργασία Γονέων/Κηδεμόνων-Σχολείου.....</b>	<b>14</b>
<i>I. Σημασία της επικοινωνίας και της συνεργασίας σχολείου-οικογένειας.....</i>	<i>14</i>
<i>II. Διαδικασίες ενημέρωσης και επικοινωνίας Σχολείου και γονέων/κηδεμόνων.....</i>	<i>14</i>
<i>III. Σύλλογος Γονέων και Κηδεμόνων.....</i>	<i>15</i>
<i>IV. Σχολικό Συμβούλιο.....</i>	<i>15</i>
<i>V. Η σημασία της σύμπραξης όλων.....</i>	<i>15</i>
<b>5. Πολιτική του σχολείου προστασίας από πιθανούς κινδύνους .....</b>	<b>15</b>
<b>6. Εσωτερικός Κανονισμός Λειτουργίας- Διαδικασίες διασφάλισης της εφαρμογής του.....</b>	<b>19</b>
<i>Πηγές .....</i>	<i>20</i>

## Εισαγωγή

Ο Εσωτερικός Κανονισμός Λειτουργίας του Σχολείου (άρθρο 37, Ν.4692/2020) επιδιώκει να εξασφαλίζει τις προϋποθέσεις και τις συνθήκες που είναι απαραίτητες για να πραγματοποιείται όσο καλύτερα γίνεται το έργο του σχολείου και να επιτυγχάνονται όσο γίνεται καλύτερα οι στόχοι που θέτουμε κάθε φορά ως σχολική κοινότητα (μαθητές, εκπαιδευτικοί, άλλο επιστημονικό προσωπικό, βοηθητικό προσωπικό, γονείς/κηδεμόνες).

Ο Κανονισμός βασίζεται σε όσα προβλέπονται από την πολιτεία για την εκπαίδευση και τη λειτουργία των δημόσιων και ιδιωτικών Σχολείων, ενσωματώνει αποδεκτές παιδαγωγικές αρχές και είναι προσαρμοσμένος στις ιδιαίτερες συνθήκες λειτουργίας του Σχολείου και τα χαρακτηριστικά της τοπικής σχολικής και ευρύτερης κοινότητας.

### **Σύνταξη, έγκριση και τήρηση του Κανονισμού**

Ο Εσωτερικός Κανονισμός Λειτουργίας συντάχθηκε ύστερα από εισήγηση του Διευθυντή του Σχολείου, με τη συμμετοχή όλων των μελών του Συλλόγου Διδασκόντων, των μελών του Διοικητικού Συμβουλίου του Συλλόγου Γονέων και Κηδεμόνων καθώς και εκπροσώπου του Δήμου μας/της Δημοτικής μας κοινότητας. Έχει εγκριθεί από τον Συντονιστή/τη Συντονίστρια Εκπαιδευτικού Έργου που έχει την παιδαγωγική ευθύνη του σχολείου μας καθώς και από τον Διευθυντή/τη Διευθύντρια Εκπαίδευσης.

Ο Εσωτερικός Κανονισμός Λειτουργίας με την έναρξη του σχολικού έτους κοινοποιείται σε όλους του γονείς/κηδεμόνες και αναρτάται με την έναρξη του σχολικού έτους στον ιστότοπο του Σχολείου, στην ηλεκτρονική διεύθυνση: <https://8ilion.weebly.com/>. Μια συνοπτική μορφή του διανέμεται και συζητείται διεξοδικά με όλους τους/τις μαθητές/μαθήτριες του Σχολείου.

**Η ακριβής τήρησή του αποτελεί ευθύνη και υποχρέωση όλων των μελών της σχολικής μας κοινότητας: της διεύθυνσης του Σχολείου, των εκπαιδευτικών και του βοηθητικού προσωπικού, των μαθητών, των γονέων και κηδεμόνων.**

Ο Κανονισμός επικαιροποιείται σε τακτά χρονικά διαστήματα, μέσω της προβλεπόμενης από τον νόμο συμμετοχικής διαδικασίας όλων των μελών της σχολικής κοινότητας, έτσι ώστε να συμπεριλαμβάνει νέες νομοθετικές ρυθμίσεις, να ανταποκρίνεται στις αλλαγές των συνθηκών λειτουργίας του Σχολείου και τις, κατά καιρούς, αποφάσεις των αρμόδιων συλλογικών οργάνων του.

### **Ταυτότητα και όραμα του σχολείου μας**

Το σχολείο είναι ο χώρος όπου οι μαθητές περνούν πολλές ώρες, μαθαίνουν, δημιουργούν, συνεργάζονται, παίζουν, χαίρονται αλλά αντιμετωπίζουν και δυσκολίες. **Όραμα του σχολείου** και κοινός στόχος όλων των μελών της σχολικής κοινότητας αποτελεί όχι μόνο η πρόοδος των μαθητών, αλλά κι η υιοθέτηση σημαντικών αξιών, όπως η συνεργασία κι η αλληλεγγύη, ο αμοιβαίος σεβασμός, η ευγένεια στην εκφορά του λόγου, η αποδοχή της ιδιαιτερότητας του «άλλου», η ενσυναίσθηση, η συμπερίληψη, το δημοκρατικό πνεύμα, ο σεβασμός όλων στους κοινούς συμφωνημένους κανόνες, η καλλιέργεια περιβαλλοντικής συνείδησης, η ανάπτυξη δεξιοτήτων αγωγής υγείας, η ανάδειξη της πολιτιστικής μας κληρονομιάς κ.λπ. Οι **σχολικοί κανόνες** έχουν σκοπό να δημιουργήσουν τις προϋποθέσεις ώστε να πραγματοποιηθεί αποτελεσματικότερα η εκπαιδευτική διαδικασία και το σχολείο να λειτουργεί ως μια κοινότητα αγωγής και μάθησης. Στο κείμενο που ακολουθεί αναφέρονται **οι πιο σημαντικοί** από αυτούς τους κανόνες.

## 1. Βασικές αρχές και στόχοι του Εσωτερικού Κανονισμού Λειτουργίας

Ο Κανονισμός, περιλαμβάνει όρους και κανόνες, κατανομή αρμοδιοτήτων και ευθυνών, δικαιωμάτων και υποχρεώσεων, για όλα τα μέλη της σχολικής κοινότητας έτσι ώστε να

διαμορφώνεται στο σχολείο ένα παιδαγωγικό και διδακτικό κλίμα που διευκολύνει την απρόσκοπτη, μεθοδική και αποτελεσματική λειτουργία του. Ταυτόχρονα οι δυσκολίες και τα προβλήματα που προκύπτουν αντιμετωπίζονται από τα μέλη της σχολικής κοινότητας ως προκλήσεις και ευκαιρίες βελτίωσης, ανάπτυξης και ενδυνάμωσης παιδαγωγικών, διδακτικών, και άλλων πρακτικών.

Βασικοί στόχοι του Κανονισμού είναι οι μαθητές/μαθήτριες να διαμορφώσουν την προσωπικότητά τους, να διαπαιδαγωγηθούν με τον καλύτερο δυνατό τρόπο και να αποκτήσουν δεξιότητες οι οποίες έχουν βασικό και κυρίαρχο ρόλο στη μαθησιακή διαδικασία και ταυτόχρονα αποτελούν δεξιότητες ζωής, όπως η δημιουργικότητα, ο αυτοέλεγχος, η συναίσθηση της ευθύνης, η συνεργασία, η ενσυναίσθηση, ο αμοιβαίος σεβασμός, η αλληλοκατανόηση, η αποδοχή της διαφορετικότητας, ο σεβασμός όλων σε κοινούς συμφωνημένους κανόνες, η περιβαλλοντική συνείδηση, η προστασία της υγείας, καθώς και η εδραίωση της ισότητας, της αλληλεγγύης και της δημοκρατίας.

Μέσω των συμφωνημένων αρχών/κατευθύνσεων του Κανονισμού του Σχολείου μας επιδιώκεται:

- Να εξασφαλίζεται ένα υποστηρικτικό πλαίσιο για να πραγματοποιείται με επιτυχία το εκπαιδευτικό έργο και η απρόσκοπτη συμμετοχή όλων στην εκπαιδευτική διαδικασία.
- Να καλλιεργείται κατάλληλο κλίμα για την ανάπτυξη της προσωπικότητας του/της κάθε μαθητή/μαθήτριας αλλά και όλων των μελών της σχολικής κοινότητας.
- Να διασφαλίζεται η σωματική και ψυχική υγεία όλων των μελών της σχολικής κοινότητας.
- Να δημιουργούνται οι συνθήκες αξιοπρεπών και αποδοτικών συνθηκών διδασκαλίας, μάθησης και εργασίας.

## 2. Λειτουργία του Σχολείου

### 1. Διδακτικό ωράριο

Η έναρξη, η λήξη, η διάρκεια μαθημάτων του υποχρεωτικού προγράμματος και του ολοήμερου, τα διαλείμματα, ο χρόνος διδασκαλίας κάθε διδακτικού αντικειμένου καθώς και η έναρξη και λήξη του διδακτικού έτους καθορίζονται από τις κείμενες διατάξεις και αποφάσεις του Υ.ΠΑΙ.Θ.Α. Ανακοινώνονται στους γονείς και τα παιδιά με την έναρξη του διδακτικού έτους και αναρτώνται στην ιστοσελίδα του Σχολείου.

Για το σχολικό έτος 2023-2024 το πρόγραμμα του σχολείου μας διαμορφώνεται ως εξής:

**Πρώρη Υποδοχή-Πρωινή Ζώνη (προαιρετικό)** (μόνο για τους μαθητές και τις μαθήτριες του σχολείου που συμμετέχουν στο Ολοήμερο Πρόγραμμα)

- προσέλευση-υποδοχή μαθητών και μαθητριών στο σχολείο: 07:00-07:15
- λήξη Πρώρης Υποδοχής/Πρωινής Ζώνης-αποχώρηση μαθητών και μαθητριών: 08:00

**Πρωινό Πρόγραμμα (υποχρεωτικό)**

προσέλευση-υποδοχή μαθητών μαθητριών στο σχολείο: 08:00 - 08:15

- έναρξη 1ης διδακτικής περιόδου: 08:15
- λήξη Πρωινού Προγράμματος- αποχώρηση μαθητών και μαθητριών: 13:15 (6ωρο)

**Ολοήμερο Πρόγραμμα (προαιρετικό)** (μόνο για τους μαθητές και τις μαθήτριες του σχολείου που συμμετέχουν στο Ολοήμερο Πρόγραμμα)

- έναρξη λειτουργίας των δραστηριοτήτων Ολοήμερου Προγράμματος: 13:20
- λήξη των δραστηριοτήτων Ολοήμερου Προγράμματος: 16:00

Οι γονείς/κηδεμόνες των μαθητών και των μαθητριών που είναι εγγεγραμμένοι στο Ολοήμερο Πρόγραμμα δηλώνουν από την αρχή της σχολικής χρονιάς την ακριβή ώρα αναχώρησης από το σχολείο στις α) 15:00, β) στις 16:00.

## **II. Προσέλευση και αποχώρηση μαθητών/μαθητριών**

Η έγκαιρη προσέλευση και η καλά οργανωμένη και ελεγχόμενη αποχώρηση είναι απαραίτητες προϋποθέσεις για την πραγματοποίηση του διδακτικού έργου και την εύρυθμη λειτουργία του σχολείου γενικότερα, είναι δε μαζί με την υπηρεσία των εφημερευόντων εκπαιδευτικών ο μηχανισμός εκείνος που προστατεύει την ασφάλεια των μαθητών και μαθητριών και του προσωπικού του σχολείου.

Για λόγους ασφάλειας των μαθητών/μαθητριών αλλά και για την ομαλή λειτουργία του προγράμματος η είσοδος του σχολείου/οι εισοδοί του σχολείου κλείνουν στις 8:15. Σε περίπτωση που μαθητής/μαθήτρια προσέρχεται με αιτιολογημένη καθυστέρηση στο σχολείο, αυτό θα πρέπει να γίνεται κατόπιν τηλεφωνικής επικοινωνίας με το Διευθυντή ή τον Υπεύθυνο εκπαιδευτικό που διδάσκει την 1<sup>η</sup> ώρα στο τμήμα το οποίο ανήκει ο/η μαθητής/τρια. Ο Διευθυντής, η Υποδιευθύντρια ή ο/η εκπαιδευτικός που είναι διαθέσιμος κατά την ώρα εισόδου του/της μαθητή/τριας στο σχολείο συμπληρώνει στο σχετικό έντυπο την ώρα και το λόγο της καθυστερημένης προσέλευσης και στη συνέχεια τον/την οδηγεί στην τάξη του/της.

Σε περίπτωση που η καθυστέρηση γίνεται συστηματικά και αδικαιολόγητα ο Διευθυντής καλεί τους γονείς ή κηδεμόνες του/της μαθητή/τριας στο σχολείο, ζητά εξηγήσεις, κάνει συστάσεις και προσπαθεί να τους πείσει ότι η συγκεκριμένη επαναλαμβανόμενη ενέργεια διαταράσσει την εύρυθμη λειτουργία του σχολείου. Σε διαφορετική περίπτωση ενημερώνει τη Σ.Ε.Ε. ευθύνης του σχολείου του 3<sup>ου</sup> Π.Ε.Κ.Ε.Σ. Αττικής και το Διευθυντή Εκπαίδευσης της Διεύθυνσης Γ' Αθήνας.

Οι μαθητές και οι μαθήτριες σε καμία περίπτωση δε φεύγουν από το σχολείο πριν τη λήξη των μαθημάτων χωρίς άδεια. Αν παρουσιαστεί ανάγκη έκτακτης αποχώρησης κατά τη διάρκεια του σχολικού ωραρίου (π.χ. ασθένεια), ενημερώνεται ο γονέας/κηδεμόνας για να προσέλθει στο Σχολείο και να συνοδεύσει το παιδί στο σπίτι του, αφού προηγουμένως συμπληρώσει το σχετικό έντυπο πρόωρης αποχώρησης μαθητή/τριας.

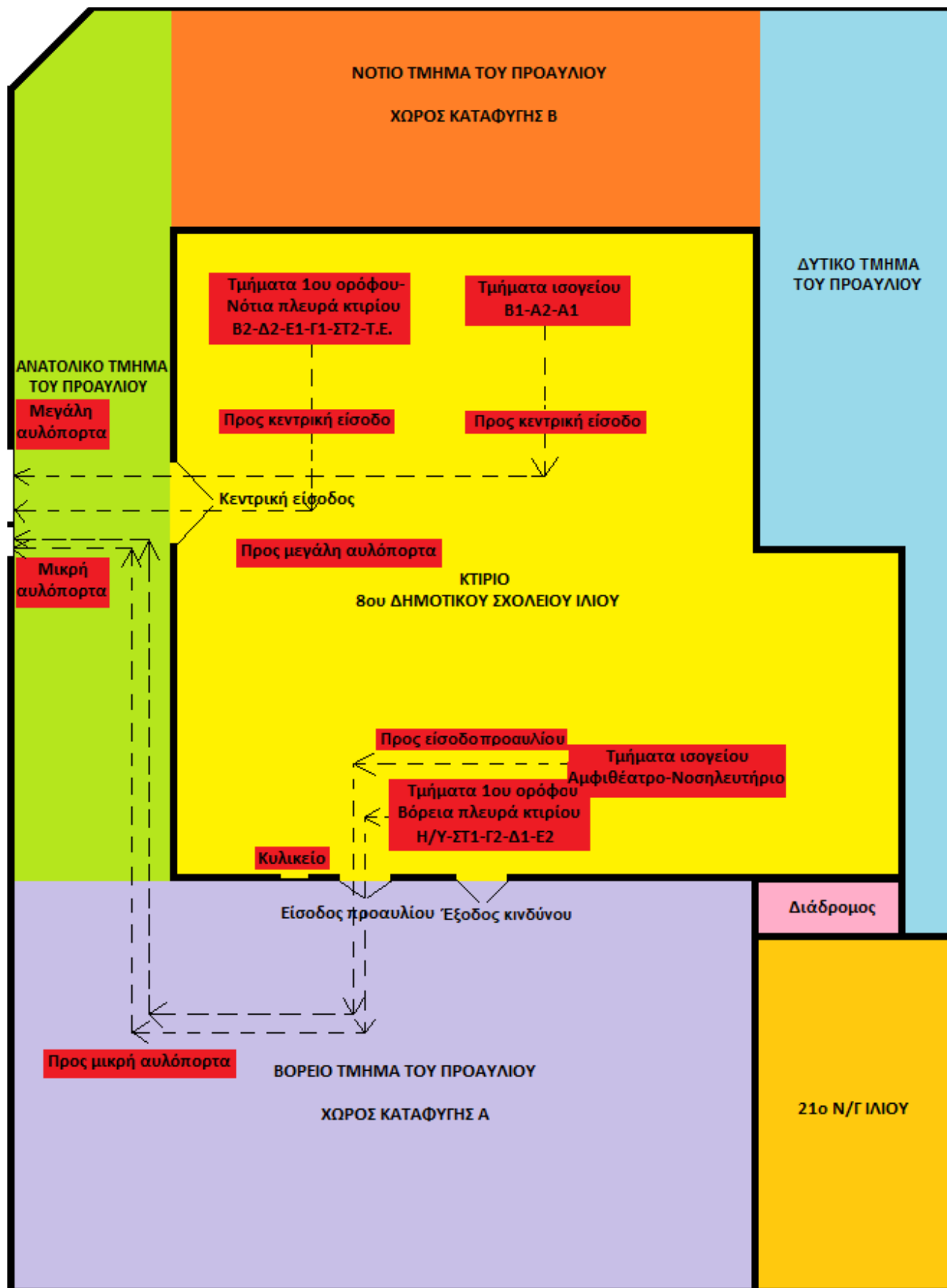
Οι μαθητές/τριες κατά την προσέλευση στο σχολείο (8:00-8:15) εισέρχονται στο προαύλιο και περιμένουν να ηχήσει το κουδούνι για την πρωινή προσευχή. Όταν ηχήσει το κουδούνι, συγκεντρώνονται στο προαύλιο μπροστά από την κεντρική είσοδο. Μετά την πρωινή προσευχή, συνοδεία εκπαιδευτικού, ανεβαίνουν συντεταγμένα με γραμμές στην αίθουσα διδασκαλίας.

Οι εκπαιδευτικοί εφημερίας που είναι υπεύθυνοι, υποδέχονται τους μαθητές και τις μαθήτριες στην είσοδο του Σχολείου και οι γονείς/κηδεμόνες-συνοδοί αποχωρούν. Μετά το ηχητικό σήμα (κουδούνι), με ευθύνη των εφημερευόντων, κλείνει η είσοδος του σχολείου. Κατά τη διάρκεια του χρόνου προσέλευσης των μαθητών/μαθητριών δεν παρευρίσκεται χωρίς άδεια στον χώρο του σχολείου κανένας επισκέπτης.

Οι μαθητές και οι μαθήτριες που συνοδεύονται καθημερινά κατά την αποχώρησή τους περιμένουν τον γονέα/κηδεμόνα τους και δε φεύγουν ποτέ από το Σχολείο χωρίς τη συνοδεία τους. Οι γονείς/κηδεμόνες προσέρχονται έγκαιρα για την παραλαβή των μαθητών και των μαθητριών και παραμένουν έξω από τις εισόδους του σχολείου, χωρίς να παρεμποδίζουν τη διαδικασία αποχώρησης. Κάθε καθυστέρηση στην προσέλευση των συνοδών δημιουργεί κινδύνους για την ασφάλεια των μαθητών/μαθητριών που ολοκληρώνουν το πρόγραμμά τους αλλά και αυτών που παρακολουθούν το Ολοήμερο Πρόγραμμα. Σε περιπτώσεις δυσμενών καιρικών συνθηκών το σχολείο προβλέπει χώρους αναμονής και τροποποίηση της διαδικασίας ώστε να μειωθεί στο ελάχιστο η έκθεση γονέων και μαθητών στις καιρικές συνθήκες δίχως να τεθεί σε κίνδυνο η ασφάλεια των μαθητών.

Όσοι από τους μαθητές και τις μαθήτριες αποχωρούν χωρίς συνοδεία γονέων/κηδεμόνων, κατόπιν κατάθεσης στη Διεύθυνση του Σχολείου σχετικής Υπεύθυνης Δήλωσης των γονέων/κηδεμόνων τους, έχουν απαραίτητα μαζί τους αντίγραφο Υπεύθυνης Δήλωσης των γονέων/κηδεμόνων τους και την επιδεικνύουν όταν και εφόσον ζητηθεί από εκπαιδευτικό του Σχολείου.

Τέλος, εάν κάποιος γονέας/κηδεμόνας χρειαστεί, για ειδικό λόγο να πάρει το παιδί του πριν τη λήξη των μαθημάτων, χρειάζεται να ενημερώσει εγκαίρως τη Διεύθυνση του Σχολείου.



Κάτοψη: Προαύλιο

Προσέλευση-Αποχώρηση

Σχολικό Έτος: 2023-2024

Εικόνα 1. Προσέλευση και αποχώρηση μαθητών/μαθητριών



### III. Ωρολόγιο Πρόγραμμα του Σχολείου

Το Σχολείο μας εφαρμόζει το Ωρολόγιο Πρόγραμμα, όπως αυτό ορίζεται από τις εγκυκλίους του ΥΠΑΙΘ και εξειδικεύεται από τον Σύλλογο Διδασκόντων με ευθύνη του Διευθυντή/της Διευθύντριας ή της Προϊσταμένης/του Προϊσταμένου.

Οι γονείς/κηδεμόνες ενημερώνονται έγκαιρα για προγραμματισμένες ή έκτακτες (γνωστές όμως εκ των προτέρων) αλλαγές που προκύπτουν στο Ωρολόγιο Πρόγραμμα, κατά της διάρκεια του σχολικού έτους, όπως επίσης και αλλαγές που σχετίζονται με αλλαγή διδασκόντων ως προς τα γνωστικά αντικείμενα.

## 1. Ωρολόγιο Πρόγραμμα

ΩΡΕΣ	ΔΙΑΡΚΕΙΑ	
<b>ΠΡΩΙΝΗ ΖΩΝΗ (ΠΡΟΑΙΡΕΤΙΚΗ)</b>		
07.00-07.15	15'	Υποδοχή μαθητών Πρωινής Ζώνης
07.15-08.00	45'	Προαιρετική Πρωινή Ζώνη
<b>ΠΡΩΙΝΟ ΠΡΟΓΡΑΜΜΑ (ΥΠΟΧΡΕΩΤΙΚΟ)</b>		
08.00-08.15	15'	Υποδοχή μαθητών
08.15-09.40	85'	<b>1η διδακτική περίοδος</b> (1 <sup>η</sup> διδακτική ώρα 45' - 2 <sup>η</sup> διδακτική ώρα 40')
09.40-10.00	20'	Διάλειμμα
10.00-11.30	90'	<b>2η διδακτική περίοδος</b> (3 <sup>η</sup> διδακτική ώρα 45' - 4 <sup>η</sup> διδακτική ώρα 45')
11.30-11.45	15'	Διάλειμμα
11.45-12.25	40'	<b>5<sup>η</sup> διδακτική ώρα</b>
12.25-12.35	10'	Διάλειμμα
12.35-13.15	40'	<b>6η διδακτική ώρα</b> (Λήξη υποχρεωτικού προγράμματος)
<b>ΟΛΟΗΜΕΡΟ ΠΡΟΓΡΑΜΜΑ (ΠΡΟΑΙΡΕΤΙΚΟ)</b>		
13.15-13.20	5'	Διάλειμμα
13.20-14.00	40'	<b>1η ώρα Ολοήμερου Προγράμματος</b> <ul style="list-style-type: none"><li>• Διατροφική Αγωγή</li></ul>
14.00-14.15	15'	Διάλειμμα
14.15-15.00	45'	<b>2η ώρα Ολοήμερου Προγράμματος</b> <ul style="list-style-type: none"><li>• Μελέτη - Προετοιμασία</li></ul>
15.00-15.15	15'	Διάλειμμα
15.15-16.00	45'	<b>3η ώρα Ολοήμερου Προγράμματος</b> <ul style="list-style-type: none"><li>• Επιλογή διδακτικού αντικειμένου (ΤΠΕ, Αθλητισμός, Αγγλικά, Εικαστικά, Μουσική, Θεατρική Αγωγή, Πολιτιστικοί Όμιλοι Δραστηριοτήτων)</li></ul>

Εικόνα 2. Ημερήσιο Ωρολόγιο Πρόγραμμα 8<sup>ου</sup> Δημοτικού Σχολείου Ιλίου


### 3. Σχολική και Κοινωνική Ζωή

#### 1. Φοίτηση

Η φοίτηση των μαθητών/μαθητριών στα Δημοτικά Σχολεία είναι υποχρεωτική και εποπτεύεται από τον/την εκπαιδευτικό της τάξης, ο οποίος/η οποία καταγράφει τις καθημερινές απουσίες και τις καταχωρίζει στο πληροφοριακό σύστημα του ΥΠΑΙΘ. Η ελλιπής φοίτηση και μάλιστα χωρίς σοβαρό λόγο, δυσχεραίνει τόσο το σχολικό έργο όσο και την πρόοδο των μαθητών/μαθητριών. Την ουσιαστική αλλά και την τυπική ευθύνη απέναντι στο σχολείο και την πολιτεία για τη φοίτηση των μαθητών, φέρουν κατά το νόμο οι γονείς/κηδεμόνες τους.

Όσον αφορά στη συμμετοχή των παιδιών στο μάθημα της Φυσικής Αγωγής, καθώς και στις αθλητικές δραστηριότητες του σχολείου, είναι απαραίτητη η συμπλήρωση Ατομικού Δελτίου Υγείας Μαθητή/τριας (Α.Δ.Υ.Μ.) για τους μαθητές των τάξεων Α', και Δ' σύμφωνα με σχετική εγκύκλιο.

**ΑΤΟΜΙΚΟ ΔΕΛΤΙΟ ΥΓΕΙΑΣ ΜΑΘΗΤΗ**  
(Σε εφαρμογή του νόμου 4229/2014, άρθρο 11, παρ. 2)

 Υπουργείο Παιδείας και Θρησκευμάτων Υπουργείο Υγείας	ΟΝΟΜΑΤΕΠΩΝΥΜΟ (ΜΕ ΚΕΦΑΛΑΙΑ): .....
	ΗΜΕΡΟΜΗΝΙΑ ΓΕΝΝΗΣΗΣ: .....
	ΤΗΛ. ΕΠΙΚΟΙΝΩΝΙΑΣ ΜΕ ΟΙΚΟΓΕΝΕΙΑ: .....
	ΣΧΟΛΕΙΟ: .....
	ΤΑΞΗ: .....

Το Ατομικό Δελτίο Υγείας Μαθητή (ΑΔΥΜ) τηρείται στο Σχολείο και αντίγραφο του φυλάσσεται στο Βιβλιάριο Υγείας του Παιδιού. Το περιεχόμενο του ΑΔΥΜ είναι απόρρητο.

<b>Συμπληρώνεται μετά από προληπτική ιατρική εξέταση που περιλαμβάνει ιστορικό και φυσική εξέταση, σύμφωνα με Φύλλο Ιατρικής εξέτασης για το Ατομικό Δελτίο Υγείας Μαθητή. Περαιτέρω ειδικός έλεγχος γίνεται μόνο εάν υπάρχουν ειδικές ιατρικές ενδείξεις. Στο ΑΔΥΜ σημειώνονται τα πορίσματα της εξέτασης που αφορούν το Σχολείο. Σε περίπτωση αλλαγής της κατάστασης υγείας του παιδιού το ΑΔΥΜ επικαιροποιείται με ευθύνη των γονεών/κηδεμόνων.</b>		
<b>ΠΛΗΡΟΦΟΡΙΕΣ ΓΙΑ ΕΝΗΜΕΡΩΣΗ ΤΟΥ ΣΧΟΛΕΙΟΥ</b> (Σημειώνονται με σκοπό τη στήριξη του παιδιού στο Σχολείο και με τελική απόφαση τού/της ιατρού, ύστερα από συνεννόηση με γονεών/κηδεμόνων ή και το παιδί. Δεν πρέπει να παραληφθούν πληροφορίες που η απουσία τους μπορεί να εκθέσει το παιδί σε κίνδυνο.)		
<b>ΓΝΩΜΑΤΕΥΣΗ</b> <b>ΓΙΑ ΣΥΜΜΕΤΟΧΗ ΣΤΟ ΜΑΘΗΜΑ ΦΥΣΙΚΗΣ ΑΓΩΓΗΣ, ΣΕ ΑΘΛΗΤΙΚΕΣ ΚΑΙ ΑΛΛΕΣ ΔΡΑΣΤΗΡΙΟΤΗΤΕΣ ΤΟΥ ΣΧΟΛΕΙΟΥ*</b>		
<input type="checkbox"/> Συμμετοχή χωρίς περιορισμούς (Από την προληπτική εξέταση δεν προέκυψαν λόγοι για περιορισμούς)	<input type="checkbox"/> Συμμετοχή με περιορισμούς (Λόγω προβλημάτων υγείας)	> Προβλήματα υγείας και οδηγίες περιορισμών:
<input type="checkbox"/> Παραπομπή για ειδικό έλεγχο** (Από τα λοιπά συστήματα δεν υπάρχουν ευρήματα που απαιτούν περιορισμό συμμετοχής σε σχολικές δραστηριότητες) > Ειδικότητες όπου γίνεται παραπομπή:		
Ημέρα εξέτασης	Υπογραφή & σφραγίδα Ιατρού	Σφραγίδα Μονάδας Υγείας (για Ιατρούς ΕΣΥ/ΠΕΔΥ)
<b>ΓΝΩΜΑΤΕΥΣΗ ΜΕΤΑ ΑΠΟ ΕΙΔΙΚΟ ΕΛΕΓΧΟ**</b>		
<b>ΓΙΑ ΣΥΜΜΕΤΟΧΗ ΣΤΟ ΜΑΘΗΜΑ ΦΥΣΙΚΗΣ ΑΓΩΓΗΣ, ΣΕ ΑΘΛΗΤΙΚΕΣ ΚΑΙ ΑΛΛΕΣ ΔΡΑΣΤΗΡΙΟΤΗΤΕΣ ΤΟΥ ΣΧΟΛΕΙΟΥ*</b>		
<input type="checkbox"/> Συμμετοχή χωρίς περιορισμούς (Από τον ειδικό έλεγχο δεν προέκυψαν λόγοι για περιορισμούς)	<input type="checkbox"/> Συμμετοχή με περιορισμούς (Λόγω προβλημάτων υγείας)	> Προβλήματα υγείας και οδηγίες περιορισμών:
> Ιατρική ειδικότητα:		
> Έλεγχος που έγινε:		
Ημέρα εξέτασης	Υπογραφή & σφραγίδα Ιατρού	Σφραγίδα Μονάδας Υγείας (για Ιατρούς ΕΣΥ/ΠΕΔΥ)

\* Η παρούσα γνωμάτευση δεν ισχύει για Πανελλήνιους Σχολικούς Αγώνες και Πανελλήνια Σχολικά Πρωταθλήματα, δεν ισχύει επίσης για σχολικές δραστηριότητες που υλοποιούνται από άλλο φορέα πλην του Σχολείου ή του Υπουργείου Παιδείας και Θρησκευμάτων.

\*\* Αφού τον ειδικό έλεγχο ο οποίος, κατά την κρίση του Ιατρού που διενήργησε την προληπτική εξέταση, είναι αναγκαίος για να γίνει γνωμάτευση συμμετοχής στις σχολικές δραστηριότητες. Στις περιπτώσεις αυτές, δίνεται παραπομπικό σημείωμα με περιγραφή των αιτιών παραπομπής.

Επιστημονική επιμέλεια:

Ινστιτούτο Υγείας του Παιδιού, Διεύθυνση Κοινωνικής και Αναπτυξιακής Παιδιατρικής, Εθνική Σχολή Δημόσιας Υγείας, Τομέας Υγείας του Παιδιού

Εικόνα 3. Ατομικό Δελτίο Υγείας Μαθητή/τριας

## **II. Σχολικοί χώροι**

Κοινός στόχος όλων είναι ο σεβασμός του σχολικού χώρου. Ο σεβασμός στα περιουσιακά στοιχεία του Σχολείου, τις υποδομές, τον εξοπλισμό αλλά και το φυσικό περιβάλλον του Σχολείου αποτελεί βασική υποχρέωση όλων των μελών της σχολικής κοινότητας. Με το ίδιο σκεπτικό υπάρχει φροντίδα για την τάξη και την καλαισθησία στις σχολικές αίθουσες, καθώς είναι ο ιδιαίτερος χώρος, όπου παραμένουν και εργάζονται μαθητές/μαθήτριες και εκπαιδευτικοί πολλές ώρες. Φροντίδα όλων να διατηρούνται οι χώροι καθαροί.

## **III. Διάλειμμα**

Κατά τη διάρκεια του διαλείμματος όλοι/ες οι μαθητές/μαθήτριες βγαίνουν στο προαύλιο, όπως έχει καθοριστεί για κάθε τάξη, ώστε να αποφεύγεται ο συνωστισμός και να μειώνεται η πιθανότητα ατυχημάτων.

Σε περίπτωση κακοκαιρίας ορίζονται από τους/τις εκπαιδευτικούς οι προκαθορισμένοι χώροι παραμονής των μαθητών και μαθητριών.

Με την ολοκλήρωση κάθε διδακτικής ώρας, ο/η εκπαιδευτικός εξέρχεται τελευταίος/τελευταία, αφού κλειδώσει την αίθουσα. Δεν επιτρέπεται η παραμονή των μαθητών και των μαθητριών στις αίθουσες ή στους διαδρόμους του σχολείου. Εξαιρέση αποτελούν οι ημέρες κακοκαιρίας κατά τις οποίες οι μαθητές παραμένουν στους εσωτερικούς χώρους του κτιρίου υπό την επιτήρηση των εφημερευόντων εκπαιδευτικών.

Το διάλειμμα είναι χρόνος παιχνιδιού, ανάπτυξης κοινωνικών σχέσεων αλλά και χρόνος ικανοποίησης βιολογικών αναγκών (φαγητό, νερό, τουαλέτα). Οι μαθητές και οι μαθήτριες αλληλοεπιδρούν, παίζουν αρμονικά και για οποιοδήποτε πρόβλημα ή δυσκολία αντιμετωπίζουν απευθύνονται στους εφημερεύοντες εκπαιδευτικούς που βρίσκονται στο προαύλιο.

Κατά τη διάρκεια του διαλείμματος δεν επιτρέπεται κανένας ανήλικος ή ενήλικος να παρακολουθεί, να συνομιλεί ή να δίνει αντικείμενα σε μαθητές και μαθήτριες του σχολείου από τα κάγκελα του προαυλίου χώρου. Εάν επιθυμεί να δώσει φαγητό στο παιδί του παραδίδεται αυτό από τον γονέα/κηδεμόνα σε εφημερεύοντα εκπαιδευτικό του σχολείου.

Μόλις χτυπήσει το κουδούνι για μάθημα οι μαθητές/μαθήτριες προσέρχονται στους προκαθορισμένους χώρους συγκέντρωσης για κάθε τάξη, όπου τους παραλαμβάνουν οι εκπαιδευτικοί με τους οποίους έχουν μάθημα και τους συνοδεύουν στην αίθουσα διδασκαλίας ή στο προαύλιο σε περίπτωση που έχουν το μάθημα της Φυσικής Αγωγής.

## **IV. Σχολική εργασία**

Οι μαθητές και μαθήτριες παρακολουθούν και συμμετέχουν ενεργά στην καθημερινή διδακτική διαδικασία και δεν παρακωλύουν το μάθημα σεβόμενοι το δικαίωμα των συμμαθητών και συμμαθητριών τους για μάθηση. Για την απρόσκοπτη διεξαγωγή του μαθήματος φέρνουν μαζί τους καθημερινά τα απαραίτητα βιβλία και μόνο ότι είναι απαραίτητο για τη σχολική εργασία τους.

Όταν ανατίθεται στα παιδιά εργασία για το σπίτι (κατ' οίκον εργασία) αυτή είναι σχεδιασμένη από τον εκπαιδευτικό της τάξης σύμφωνα με τις ανάγκες και το επίπεδο του κάθε μαθητή και της κάθε μαθήτριας. Οι κατ' οίκον εργασίες ενίοτε αποτελούν συμπλήρωμα της εργασίας που γίνεται στην τάξη. Τα παιδιά μαθαίνουν να εργάζονται μόνα τους, να δημιουργούν, να αυτενεργούν, να είναι υπεύθυνα. Οι γονείς/κηδεμόνες συμμετέχουν στη μελέτη του παιδιού τους, επιβλέποντάς το, βοηθώντας το να αναστοχάζεται επί των πρακτικών μελέτης του. Στόχος είναι το παιδί να μάθει να διαβάζει αυτόνομα, όσον το δυνατό νωρίτερα ακολουθώντας την πορεία της φθίνουσας καθοδήγησης. Οι γονείς/κηδεμόνες δεν διεκπεραιώνουν τις εργασίες του παιδιού αντί αυτού και αποφεύγουν να του προκαλούν άγχος. Η εμπιστοσύνη μεταξύ γονέων/κηδεμόνων και εκπαιδευτικών έχει κοινό στόχο την υγιή ανάπτυξη παιδιών με ολοκληρωμένη προσωπικότητα.

## **V. Συμπεριφορά - Δικαιώματα - Υποχρεώσεις**

### **Ο Διευθυντής**

- Συμβάλλει στη δημιουργία κλίματος δημοκρατικής συμπεριφοράς των διδασκόντων/διδασκουσών και των μαθητών/μαθητριών και είναι υπεύθυνος/υπεύθυνη, σε συνεργασία με τους διδάσκοντες/ουσες, για την τήρηση της πειθαρχίας.
- Ενημερώνει τον Σύλλογο των Διδασκόντων για την εκπαιδευτική νομοθεσία, τις εγκυκλίους και τις αποφάσεις που αφορούν τη λειτουργία του Σχολείου και την εφαρμογή των προγραμμάτων εκπαίδευσης.
- Λαμβάνει μέριμνα για την εξασφάλιση παιδαγωγικών μέσων και εργαλείων, την καλή χρήση τους στη σχολική τάξη, τη λειτουργικότητα και την αντικατάστασή τους, σε περίπτωση φθοράς.
- Είναι υπεύθυνος/υπεύθυνη, μαζί με τους/τις εκπαιδευτικούς, για την καθαριότητα και αισθητική των χώρων του διδακτηρίου, καθώς και για την προστασία της υγείας και ασφάλειας των μαθητών/μαθητριών.
- Απευθύνει στους διδάσκοντες/στις διδάσκουσες, όταν είναι απαραίτητο, συστάσεις με πνεύμα συναδελφικής αλληλεγγύης.

### **Οι εκπαιδευτικοί**

- Εκπαιδεύουν τους μαθητές και τις μαθήτριες, σύμφωνα με τους σκοπούς και τους στόχους της εκπαίδευσης και μέσα στο πλαίσιο της εκπαιδευτικής πολιτικής, με την καθοδήγηση των Στελεχών της εκπαίδευσης.
- Προετοιμάζουν καθημερινά και οργανώνουν το μάθημά τους, εφαρμόζοντας σύγχρονες και κατάλληλες μεθόδους διδασκαλίας, με βάση τις ανάγκες των μαθητών/μαθητριών και τις ιδιαιτερότητες των γνωστικών αντικειμένων.
- Συνεργάζονται με τους μαθητές/μαθήτριες, σέβονται την προσωπικότητά τους, καλλιεργούν και εμπνέουν σ' αυτούς, κυρίως με το παράδειγμά τους, δημοκρατική συμπεριφορά.
- Μεριμνούν για τη δημιουργία κλίματος αρμονικής συνεργασίας και συνεχούς και αμφίδρομης επικοινωνίας με τους γονείς/κηδεμόνες των μαθητών/μαθητριών, και τους ενημερώνουν για τη φοίτηση, τη διαγωγή και την επίδοση των παιδιών τους.
- Φροντίζουν για την πρόοδο όλων των μαθητών/μαθητριών τους και τους προσφέρουν παιδεία διανοητική, ηθική και κοινωνική.
- Συμβάλλουν στην εμπέδωση ενός ήρεμου, θετικού, συνεργατικού, συμπεριληπτικού, εποικοδομητικού σχολικού κλίματος.
- Ενδιαφέρονται για τις συνθήκες ζωής των μαθητών/μαθητριών τους στην οικογένεια και στο ευρύτερο κοινωνικό περιβάλλον, λαμβάνουν υπόψη τους παράγοντες που επηρεάζουν την πρόοδο και συμπεριφορά των μαθητών/μαθητριών τους και υιοθετούν κατάλληλες παιδαγωγικές ενέργειες, ώστε να αντιμετωπισθούν πιθανά προβλήματα.
- Ενθαρρύνουν τους μαθητές/μαθήτριες να συμμετέχουν ενεργά στη διαμόρφωση και λήψη αποφάσεων για θέματα που αφορούν τους ίδιους και το Σχολείο και καλλιεργούν τις αρχές και το πνεύμα αλληλεγγύης και συλλογικότητας.
- Συνεργάζονται με τον Διευθυντή/τη Διευθύντρια ή την Προϊσταμένη/Προϊστάμενο, τους γονείς και τα αρμόδια Στελέχη για την καλύτερη δυνατή παιδαγωγική αντιμετώπιση προβλημάτων συμπεριφοράς, σεβόμενοι την προσωπικότητα και τα δικαιώματα των μαθητών/μαθητριών.
- Ανανεώνουν και εμπλουτίζουν τις γνώσεις τους, σχετικά με τα διάφορα γνωστικά αντικείμενα και τις επιστήμες της αγωγής τόσο μέσω των διάφορων μορφών επιμόρφωσης και επιστημονικής παιδαγωγικής καθοδήγησης, που παρέχονται θεσμικά από το σύστημα της οργανωμένης εκπαίδευσης, όσο και με την αυτοεπιμόρφωση.

•

### **Οι μαθητές/μαθήτριες**

- Αποδίδουν σεβασμό, με τα λόγια και τις πράξεις τους, προς κάθε μέλος της σχολικής κοινότητας.
- Κατά τη διάρκεια των μαθημάτων τηρούν τους κανόνες της τάξης. Συμμετέχουν ενεργά στην καθημερινή παιδευτική διδακτική διαδικασία και δεν παρακωλύουν το μάθημα, σεβόμενοι το δικαίωμα των συμμαθητών/συμμαθητριών για μάθηση.
- Απευθύνονται στους/στις εκπαιδευτικούς και στη Διεύθυνση του Σχολείου και ζητούν τη βοήθειά τους, για κάθε πρόβλημα που τους απασχολεί και τους δημιουργεί εμπόδιο στη σχολική ζωή και πρόδοό τους
- Προσέχουν και διατηρούν καθαρούς όλους τους χώρους του Σχολείου. Ταυτόχρονα ενδιαφέρονται για το σχολικό κτίριο και την υλική περιουσία του. Επίσης, δεν καταστρέφουν τα σχολικά βιβλία που παρέχονται δωρεάν από την πολιτεία.
- Αποφεύγουν ρητά την άσκηση οποιασδήποτε μορφής βίας (σωματική, λεκτική ή ψυχολογική).
- Προσπαθούν να λύνουν τις αντιθέσεις ή διαφωνίες με διάλογο, ακολουθώντας διαδοχικά τα παρακάτω βήματα:
  1. Συζητούν άμεσα και ειρηνικά με αυτόν που έχουν τη διαφορά.
  2. Απευθύνονται στον υπεύθυνο εκπαιδευτικό τμήματος.
  3. Απευθύνονται στον/στη Διευθυντή/Διευθύντρια.
- Σε περιπτώσεις που γίνονται αποδέκτες ή παρατηρητές βίαιης λεκτικής, ψυχολογικής ή και σωματικής συμπεριφοράς, ενεργούν άμεσα και ακολουθούν τα παραπάνω βήματα.
- Συμβάλλουν στην υιοθέτηση αειφορικών πρακτικών, όπως η εξοικονόμηση ενέργειας και η ανακύκλωση υλικών.
- Στις σχολικές εκδηλώσεις και γιορτές αλλά και στις διδακτικές επισκέψεις εκτός Σχολείου ακολουθούν τους συνοδούς εκπαιδευτικούς και συμπεριφέρονται με ευγένεια και ευπρέπεια.
- Επικοινωνούν, όταν υπάρχει ανάγκη, με τους γονείς τους, μέσω των τηλεφώνων του Σχολείου, αφού ζητήσουν άδεια και πάντα υπό την επιτήρηση εκπαιδευτικού.

### **Γονείς και κηδεμόνες**

Φροντίζουν ώστε το παιδί να έρχεται έγκαιρα και ανελλιπώς στο σχολείο και να ενημερώνουν σε περίπτωση απουσίας του.

Η απουσία από τα μαθήματα δικαιολογείται μόνον όταν συντρέχει σοβαρός λόγος (ασθένεια, έκτακτα οικογενειακά γεγονότα κ.ά.).

Σε περίπτωση ασθένειας ενημερώνεται ο/η υπεύθυνος/η εκπαιδευτικός του τμήματος και κατά την επάνοδο του μαθητή/τριας στο Σχολείο, προσκομίζεται ιατρική βεβαίωση ή υπεύθυνη δήλωση γονέα/κηδεμόνα για τη δικαιολόγηση των απουσιών.

Ειδικά σε περίπτωση ασθένειας μαθητή/τριας με Covid-19 το σχολείο θα πρέπει να ενημερώνεται άμεσα και χωρίς αμέλεια.

Διαβάζουν προσεκτικά όλες τις έντυπες ανακοινώσεις που μεταφέρουν οι μαθητές/τριες (ή αναρτώνται στον πίνακα ανακοινώσεων της κεντρικής εισόδου ή στην ιστοσελίδα του σχολείου) ώστε να ενημερώνονται για θέματα λειτουργίας του Σχολείου. Τα τηλέφωνα του σχολείου 210-2637624 και 212-8098082 είναι διαθέσιμα για την επικοινωνία κι ενημέρωση των γονέων και κηδεμόνων τις εργάσιμες ημέρες και ώρες από τις 07:00'π.μ. έως τις 16:00'. Εναλλακτικά, η επικοινωνία μπορεί να γίνει και ηλεκτρονικά όλο το 24ωρο στο e-mail του σχολείου: [mail@8dim-iliou.att.sch.gr](mailto:mail@8dim-iliou.att.sch.gr) .

Συνεργάζονται αρμονικά σε προσωπικό επίπεδο αλλά και μέσω του Συλλόγου Γονέων με τη Διεύθυνση και τον Σύλλογο των Διδασκόντων για θέματα που αφορούν τους μαθητές/μαθήτριες.

Ενημερώνουν έγκαιρα και προσκομίζουν τα σχετικά έγγραφα, αν υπάρχουν, για κάθε ειδικό θέμα που αντιμετωπίζουν τα παιδιά τους - θέματα υγείας, ειδικές εκπαιδευτικές ικανότητες ή

ανάγκες, θέματα οικογενειακής και κοινωνικής κατάστασης - τα οποία μπορούν να επηρεάσουν την επίδοση, τη φοίτηση και συμπεριφορά του παιδιού μας και ζητούν τη συνδρομή του σχολείου.

## **VI. Παιδαγωγικός έλεγχος**

Τα ζητήματα μη αποδεκτής συμπεριφοράς στο σχολείο αποτελούν αντικείμενο συνεργασίας των γονέων/κηδεμόνων με τον εκπαιδευτικό/την εκπαιδευτικό υπεύθυνο της τάξης, τον Διευθυντή/τη Διευθύντρια της σχολικής μονάδας, τον Σύλλογο Διδασκόντων και την Σύμβουλο Εκπαίδευσης, προκειμένου να υπάρξει η καλύτερη δυνατή παιδαγωγική αντιμετώπιση του θέματος. Σε κάθε περίπτωση και πριν από οποιαδήποτε απόφαση, λαμβάνεται υπόψη η βασική αρχή του σεβασμού της προσωπικότητας και των δικαιωμάτων του παιδιού. Οι σωματικές ποινές δεν επιτρέπονται.

Το σχολείο, ως φορέας αγωγής, έχει καθήκον να λειτουργεί έτσι ώστε οι μαθητές και μαθήτριες να συνειδητοποιήσουν ότι κάθε πράξη τους έχει συνέπειες, να μάθουν να αναλαμβάνουν την ευθύνη των επιλογών τους και να γίνουν υπεύθυνοι πολίτες. Αν η συμπεριφορά του μαθητή και της μαθήτριας δεν εναρμονίζεται με τα αποδεκτά πρότυπα και αποκλίνει από την τήρηση του εσωτερικού κανονισμού του σχολείου, τότε αντιμετωπίζει τον παιδαγωγικό έλεγχο, σύμφωνα με τις αρχές της ψυχολογίας και παιδαγωγικής που διέπουν την ηλικία του αλλά και τις κείμενες διατάξεις.

Οι γονείς/κηδεμόνες ενημερώνονται από το Σχολείο για την όποια μη αποδεκτή συμπεριφορά των παιδιών τους και των ενεργειών που θα αναληφθούν. Η στενή συνεργασία σχολείου-γονέων/κηδεμόνων είναι πάντα αναγκαία και επιβεβλημένη.

## **VII Ειδικές συνθήκες λειτουργίας σχολικής μονάδας**

Το τρέχον σχολικό έτος 2023-2024, και δεδομένης της συνέχισης της μετάδοσης της Covid-19 και των άλλων αναπνευστικών ιογενών λοιμώξεων που ενδημούν κατά την χειμερινή περίοδο στη χώρα, το σχολείο μας εφαρμόζει σε όλους τους χώρους υγειονομικούς κανόνες με βάσει τα υγειονομικά πρωτόκολλα, τις οδηγίες του Ε.Ο.Δ.Υ., τη νομοθεσία και τις εγκυκλίους λειτουργίας σχολικών μονάδων του Υ.ΠΑΙ.Θ.

## **VIII Άλλα θέματα**

### **Προσωπικά δεδομένα**

Τηρείται απαρέγκλιτα η ισχύουσα νομοθεσία για τα προσωπικά δεδομένα όλων των μελών της σχολικής κοινότητας. Επιπροσθέτως, σύμφωνα με τις κείμενες διατάξεις και τον Γενικό Κανονισμό Προστασίας Δεδομένων της Ευρωπαϊκής Ένωσης (GDPR), επιβάλλεται η γραπτή συγκατάθεση των γονέων ως προς τη συλλογή, επεξεργασία και δημοσιοποίηση οπτικού υλικού των παιδιών τους.

### **Εμβολιασμός μαθητών/μαθητριών**

Σύμφωνα με την γνωμοδότηση της Εθνικής Επιτροπής Εμβολιασμών υποχρεωτικά είναι όλα εκείνα τα εμβόλια που είναι ενταγμένα στο Εθνικό Πρόγραμμα Εμβολιασμών. Ένα από τα δικαιολογητικά εγγραφής, αποτελεί και η επίδειξη του Βιβλιαρίου Υγείας ή άλλο στοιχείο από το οποίο αποδεικνύεται ότι έγιναν τα προβλεπόμενα εμβόλια.

### **Λειτουργία Κυλικείου**

Το Υπουργείο Υγείας ορίζει με υγειονομικές διατάξεις τα προϊόντα που μπορούν να διατίθενται στα Σχολικά Κυλικεία, με στόχο την προστασία και προαγωγή της υγείας των μαθητών/μαθητριών και τη δημιουργία ενός υποστηρικτικού σχολικού περιβάλλοντος σε θέματα υγιεινής διατροφής. Ενδεικτικά κατάλληλα προϊόντα: Φρούτα και λαχανικά εποχής (αποξηραμένα

φρούτα, φυσικοί χυμοί, σαλάτες, φρουτοσαλάτες κ.λπ.), γαλακτοκομικά (γάλα, γιαούρτι, τυριά κ.λπ.), αρτοσκευάσματα (κουλούρι, φρυγανιές, μουστοκούλουρα, μπάρες δημητριακών, σταφιδόψωμο κ.λπ.). Ειδικά για το τρέχον σχολικό έτος 2023-2024 εφαρμόζονται οι ακόλουθες οδηγίες για τη λειτουργία των κυλικείων:

Για την προστασία των μαθητών και των εργαζομένων στη σχολική μονάδα πρέπει να τηρούνται τα αναφερόμενα στα ανωτ. 2, 3 και στις εκάστοτε Υπουργικές Αποφάσεις που λαμβάνονται κατά περίπτωση. Συγκεκριμένα:

- Οι εργαζόμενοι πρέπει να είναι εφοδιασμένοι με πιστοποιητικό υγείας σύμφωνα με την Υγειονομική Διάταξη με αριθμ. πρωτ. Υ1γ/Γ.Π/οικ. 35797/11-4-2012 (Β'1199), όπως κάθε φορά ισχύει και να τηρούν τα μέτρα προσωπικής υγιεινής.
- Η απασχόληση του προσωπικού των κυλικείων- καντίνες να γίνεται σύμφωνα με τα προβλεπόμενα των υγειονομικών διατάξεων και τις τυχόν γενικότερες οδηγίες του ΕΟΔΥ όπως κάθε φορά ισχύουν για τα ΚΥΕ. (σε περίπτωση επιδημικών αναπνευστικών λοιμώξεων).
- Εκπαίδευση του προσωπικού αναφορικά με τη τήρηση κανόνων υγιεινής, με ιδιαίτερη έμφαση στα εξής:
  - Τακτικός και σχολαστικός καθαρισμός των χεριών του προσωπικού με σαπούνι και ζεστό νερό (σύμφωνα με τις οδηγίες του ΕΟΔΥ).
  - Χρήση γαντιών μιας χρήσεως (σύμφωνα με τις οδηγίες του ΕΟΔΥ).
  - Εφαρμογή μεθόδων καθαρισμού – απολύμανσης και απεντόμωσης – μυοκτονίας της επιχείρησης.
  - Τακτικός & καλός αερισμός του χώρου.
  - Διάθεση των προσυσκευασμένων τροφίμων σύμφωνα με τους κανόνες υγιεινής και ασφάλειας των τροφίμων. Ειδικά επισημαίνεται ότι τα προϊόντα που διατίθενται από το κυλικείο μετά από επεξεργασία πρέπει να τοποθετούνται σε χάρτινο περιτύλιγμα.
  - Αποφυγή συνωστισμού γενικότερα κατά την διάρκεια του διαλείμματος σύμφωνα με τις εκάστοτε κάθε φορά οδηγίες του ΕΟΔΥ.
  - Τοποθέτηση φιάλης αλκοολούχου διαλύματος με αντλία έγχυσης σε εμφανή θέση για την υγιεινή των χεριών, προς χρήση των μαθητών και του προσωπικού.
  - Ανάρτηση εικονογραφημένων οδηγιών σε εμφανή θέση για την σωστή χρήση του αντισηπτικού και των μέτρων ατομικής & αναπνευστικής υγιεινής.

Προς διευκόλυνση των υγειονομικών επιθεωρήσεων-ελέγχων συνιστάται η χρησιμοποίηση των προτυποποιημένων εντύπων ελέγχου ( ανωτ. σχετ. 7).

Τέλος, εφιστούμε την προσοχή στην αυστηρή τήρηση της αντικαπνιστικής νομοθεσίας.

#### **4. Επικοινωνία και Συνεργασία Γονέων/Κηδεμόνων-Σχολείου**

##### **I. Σημασία της επικοινωνίας και της συνεργασίας σχολείου-οικογένειας**

Πολύ σημαντική παράμετρος της συνολικής λειτουργίας του Σχολείου και του κλίματος που δημιουργείται είναι η επικοινωνία και η εποικοδομητική συνεργασία με τους γονείς/κηδεμόνες των μαθητών/μαθητριών και με τον Σύλλογό Γονέων. Η εμπιστοσύνη του παιδιού στο σχολείο ενισχύεται από τη θετική στάση των γονέων/κηδεμόνων προς το Σχολείο και τον εκπαιδευτικό.

Για οποιοδήποτε αίτημα τους οι γονείς/κηδεμόνες απευθύνονται στο δάσκαλο/στη δασκάλα της τάξης. Σε περίπτωση που δεν υπάρξει κοινά αποδεκτή λύση ή συνεννόηση, απευθύνονται στον Διευθυντή/στη Διευθύντρια ή στην Προϊσταμένη/στον Προϊστάμενο του Σχολείου.

##### **II. Διαδικασίες ενημέρωσης και επικοινωνίας Σχολείου και γονέων/κηδεμόνων**

Οι συναντήσεις για ενημέρωση των γονέων/κηδεμόνων με τους εκπαιδευτικούς προγραμματίζονται με απόφαση του Συλλόγου Διδασκόντων:

- Στην αρχή του διδακτικού έτους, όπου λαμβάνει χώρα ενημέρωση για ζητήματα που αφορούν στην εύρυθμη λειτουργία του σχολείου.

- Μια φορά τουλάχιστον το μήνα σε προκαθορισμένη από τον/την εκπαιδευτικό του τμήματος ημέρα και ώρα, για θέματα που αφορούν στην αγωγή και πρόοδο των μαθητών/μαθητριών.
- Κάθε φορά που ο/η εκπαιδευτικός της τάξης κρίνει αναγκαία μια έκτακτη συνάντηση.
- Με ραντεβού όταν ζητηθεί από κάποιο γονέα ή κηδεμόνα συνάντηση με εκπαιδευτικό ή το Διευθυντή εκτάκτως και μόνο κατόπιν τηλεφωνικής επικοινωνίας.
- Κατά την επίδοση του Ελέγχου προόδου ανά τρίμηνο. Εντός δέκα (10) ημερών από τη λήξη του τριμήνου, πραγματοποιείται παιδαγωγική συνάντηση του/της εκπαιδευτικού της τάξης με τους γονείς/κηδεμόνες των μαθητών/μαθητριών, προκειμένου να ενημερωθούν για την πρόοδο των παιδιών τους.
- Κατά την ολοκλήρωση του σχολικού έτους για τους τίτλους προόδου-σπουδών.

Η είσοδος των γονέων/κηδεμόνων στο σχολικό χώρο επιτρέπεται μόνο κατά τις προβλεπόμενες ώρες συναντήσεων με τους εκπαιδευτικούς των τάξεων.

Οι γονείς-κηδεμόνες οφείλουν να επικαιροποιούν τα στοιχεία επικοινωνίας τους, και να ενημερώνουν άμεσα τους εκπαιδευτικούς για κάθε αλλαγή, ώστε το Σχολείο να έχει τα ισχύοντα τηλέφωνα τους και τις έγκυρες ηλεκτρονικές διευθύνσεις τους για την αποστολή ενημερωτικών σημειωμάτων ή/και βεβαιώσεων για την πραγματοποίηση εκπαιδευτικών εκδρομών, για την παρακολούθηση εκπαιδευτικών θεαμάτων κ.λπ.. Επίσης, οι γονείς/κηδεμόνες θα πρέπει τακτικά να επισκέπτονται το ηλεκτρονικό τους ταχυδρομείο, την ιστοσελίδα του Σχολείου στην ηλεκτρονική διεύθυνση: <https://8ilion.weebly.com/> και να ενημερώνονται υπεύθυνα και γρήγορα για τα θέματα του Σχολείου. Τέλος, οι γονείς/κηδεμόνες θα πρέπει να έχουν φροντίσει είτε οι ίδιοι ή πρόσωπα που έχουν εξουσιοδοτήσει να είναι άμεσα διαθέσιμοι σε επικείμενες έκτακτες περιπτώσεις.

### **III. Σύλλογος Γονέων και Κηδεμόνων**

Οι γονείς/κηδεμόνες των μαθητών και μαθητριών κάθε Σχολείου συγκροτούν τον Σύλλογο Γονέων & Κηδεμόνων, που φέρει την επωνυμία του σχολείου και συμμετέχουν αυτοδικαίως σε αυτόν. Ο Σύλλογος Γονέων & Κηδεμόνων είναι ένας σημαντικός θεσμός, αποτελεί αναπόσπαστο μέρος της Σχολικής Κοινότητας και για αυτό είναι σημαντική η συμμετοχή όλων των γονέων/κηδεμόνων. Βρίσκεται σε άμεση συνεργασία με τον Διευθυντή/Διευθύντρια, Προϊστάμενο/Προϊστάμενη, τον Σύλλογο Διδασκόντων του σχολείου, αλλά και με τον Πρόεδρο/την Πρόεδρο της Σχολικής Επιτροπής του Δήμου.

### **IV. Σχολικό Συμβούλιο**

Σε κάθε σχολική μονάδα λειτουργεί το Σχολικό Συμβούλιο, στο οποίο συμμετέχουν ο Διευθυντής του Σχολείου, τρεις εκπρόσωποι εκπαιδευτικοί του Συλλόγου Διδασκόντων, ένας εκπρόσωπος του Διοικητικού Συμβουλίου του Συλλόγου Γονέων & Κηδεμόνων και δυο εκπρόσωποι της τοπικής αυτοδιοίκησης. Έργο του Σχολικού Συμβουλίου είναι η συμβολή του στη διασφάλιση της εύρυθμης λειτουργίας της σχολικής μονάδας. Το Σχολικό Συμβούλιο λειτουργεί συλλογικά και προτείνει παρεμβάσεις για την επίλυση θεμάτων που αφορούν στον τρόπο οργάνωσης και λειτουργίας της διαδικασίας της σίτισης, στην υγιεινή, στην ασφάλεια και στην πρόληψη ατυχημάτων στον σχολικό χώρο καθώς και σε ζητήματα βελτίωσης της υλικοτεχνικής υποδομής.

### **V. Η σημασία της σύμπραξης όλων**

Ένα ανοιχτό, συνεργατικό, συμπεριληπτικό και δημοκρατικό Σχολείο έχει ανάγκη από τη σύμπραξη όλων –μαθητών/μαθητριών, εκπαιδευτικών, Διευθυντή/Διευθύντριας, ή Προϊσταμένης/Προϊσταμένου, Συλλόγου Γονέων και Κηδεμόνων, Σχολικής Επιτροπής, Τοπικής Αυτοδιοίκησης–, για να επιτύχει στην αποστολή του.



## 5. Πολιτική του σχολείου προστασίας από πιθανούς κινδύνους

### Αντιμετώπιση έκτακτων αναγκών

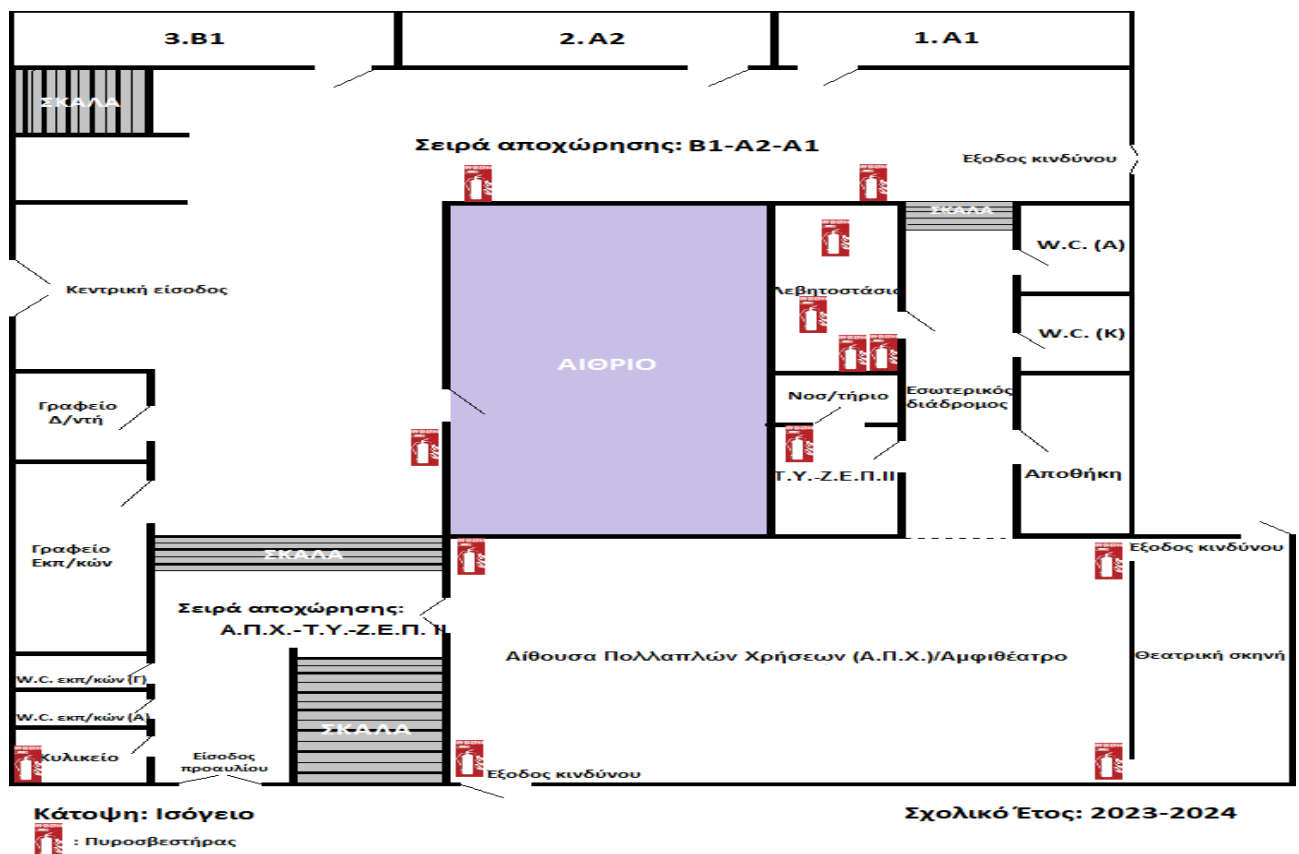
Οι φυσικές καταστροφές παρουσιάζουν αυξητική τάση τα τελευταία χρόνια με ποικίλες συνέπειες στο ανθρωπογενές περιβάλλον. Οι σχολικές μονάδες, ως λειτουργικοί χώροι φιλοξενίας και δραστηριοποίησης ευάλωτης ομάδας του πληθυσμού, απαιτούν αυξημένο βαθμό ετοιμότητας έναντι των κινδύνων αυτών.

Για την προστασία από σεισμούς και συνοδά φυσικά φαινόμενα επικαιροποιείται τακτικά το Σχέδιο Μνημονίου Ενεργειών για τη διαχείριση του Σεισμικού Κινδύνου και υλοποιούνται ασκήσεις ετοιμότητας κατά τη διάρκεια του σχολικού έτους. Η πρώτη άσκηση σεισμικής ετοιμότητας για το τρέχον σχολικό έτος 2023-2024 είναι προγραμματισμένη για τις 04/10/2023.

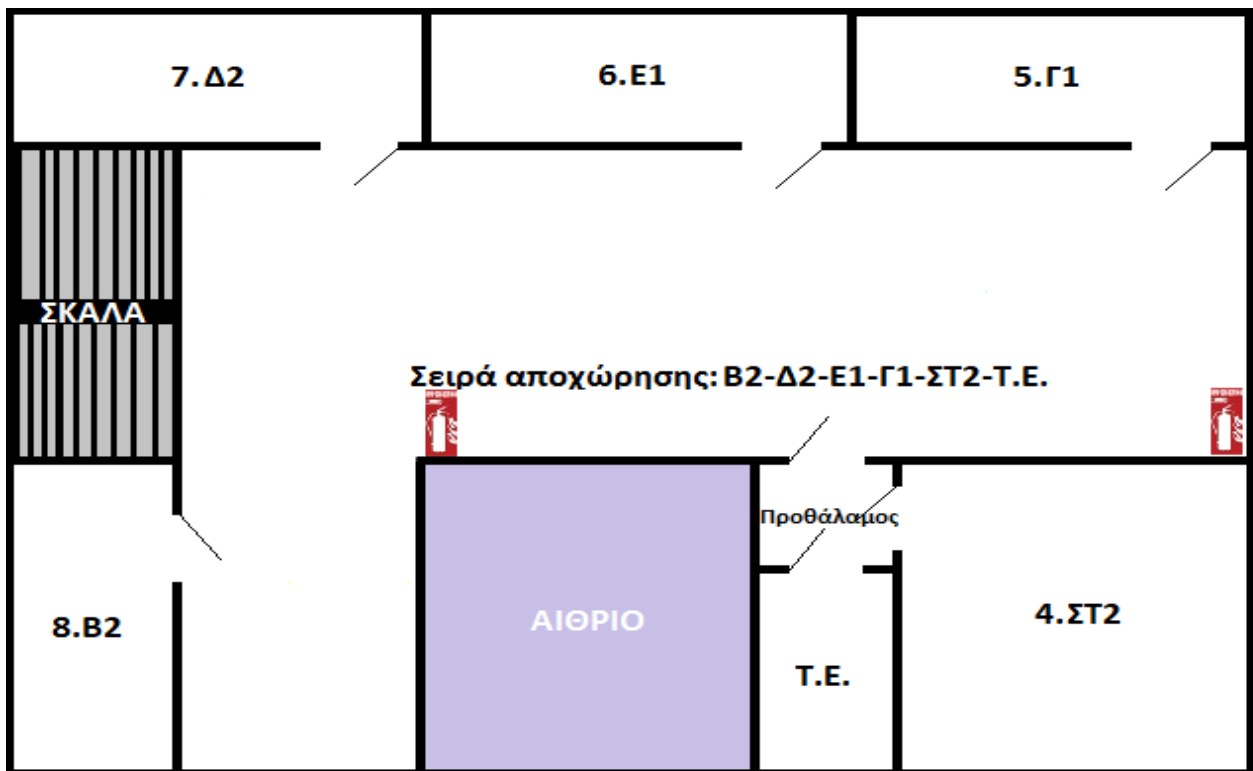
Ο Διευθυντής/η Διευθύντρια ή ο Προϊστάμενος/η Προϊσταμένη του σχολείου, στην αρχή του σχολικού έτους και σε συνεργασία με τον Σύλλογο Διδασκόντων, προβαίνει σε όλες τις απαιτούμενες ενέργειες που προβλέπονται για την αντιμετώπιση των έκτακτων αναγκών εντός του σχολικού χώρου. Επίσης ενημερώνουν τους μαθητές/μαθήτριες για τους βασικούς κανόνες και τρόπους αντίδρασης κατά την εκδήλωση των φαινομένων αυτών.

Διευκρινίζεται ότι οι μαθητές/μαθήτριες δεν αποχωρούν από το σχολείο μόνοι τους αλλά παραδίδονται στους γονείς/κηδεμόνες τους ή σε άλλα πρόσωπα που οι γονείς/κηδεμόνες έχουν ορίσει γραπτώς για τον σκοπό αυτό.

Τέλος, σε καταστάσεις πανδημίας ή ακραίων-επικίνδυνων φαινομένων οι εκπαιδευτικοί, μαθητές/μαθήτριες, γονείς/κηδεμόνες, Διευθυντές/Διευθύντριες, Προϊστάμενοι/Προϊσταμένες οφείλουν να συμμορφώνονται και να ακολουθούν ρητά τις οδηγίες που εκδίδουν οι εκάστοτε αρμόδιοι φορείς/υπηρεσίες: π.χ. ΕΟΔΥ, ΥΠΑΙΘ, Υπουργείο Πολιτικής Προστασίας, κ.λ.π. για την εύρυθμη λειτουργία της σχολικής μονάδας και την ασφάλεια των μελών της.



Εικόνα 4. Ειδικό σχέδιο αποχώρησης λόγω εκτάκτων συνθηκών-Ισόγειο



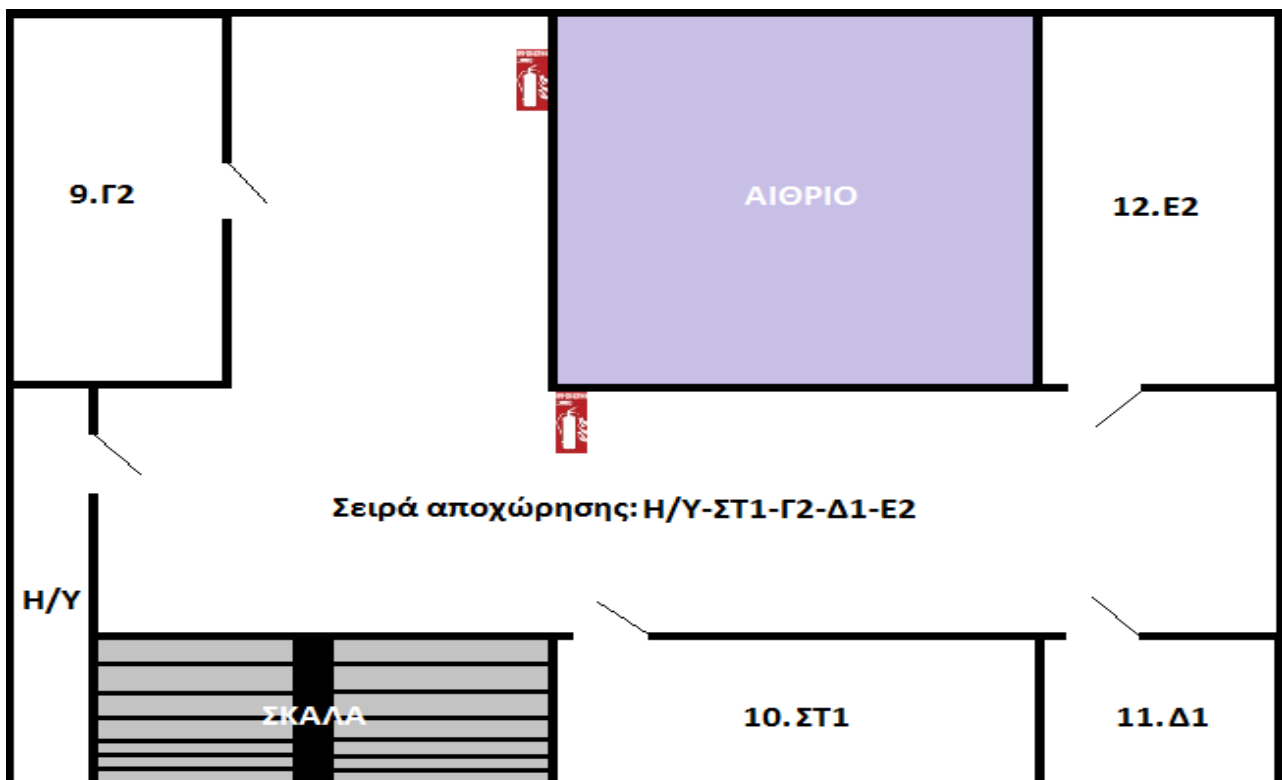
Κάτοψη: 1ος όροφος-Νότια πλευρά κτιρίου

Σχολικό Έτος: 2023-2024



:Πυροσβεστήρας

Εικόνα 5. Ειδικό σχέδιο αποχώρησης λόγω εκτάκτων συνθηκών-1<sup>ος</sup> όροφος νότια πλευρά του κτιρίου



Κάτοψη: 1ος όροφος-Βόρεια πλευρά κτιρίου

Σχολικό Έτος: 2023-2024

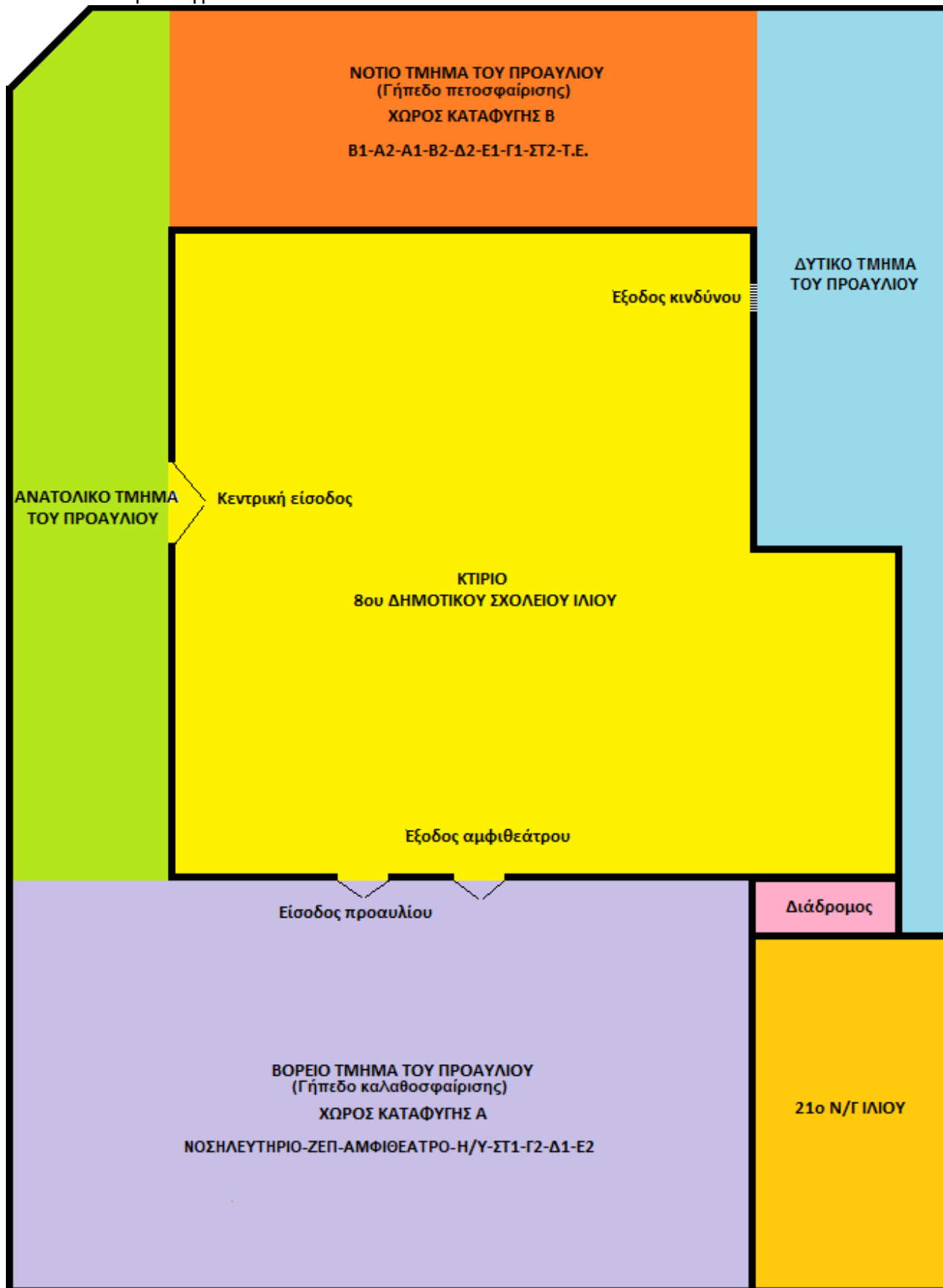


:Πυροσβεστήρας

Εικόνα 6. Ειδικό σχέδιο αποχώρησης λόγω εκτάκτων συνθηκών-1ος όροφος βόρεια πλευρά του κτιρίου

**Χώρος συγκέντρωσης σε περίπτωση ανάγκης**

Ενδεικτικό παράδειγμα:



Κάτοψη: Ισόγειο-Προαύλιο

Σχολικό Έτος: 2023-2024

Εικόνα 7. Χώρος συγκέντρωσης σε περίπτωση ανάγκης

## Ειδικό σχέδιο αποχώρησης λόγω έκτακτων συνθηκών

Σε περίπτωση έκτακτης ανάγκης, για την ασφάλεια των παιδιών έχει καταρτιστεί σχέδιο διαφυγής και πραγματοποιούνται ασκήσεις ετοιμότητας.

### 6. Εσωτερικός Κανονισμός Λειτουργίας- Διαδικασίες διασφάλισης της εφαρμογής του

Ο κοινά συμφωνημένος Κανονισμός βασίζεται στην ισχύουσα νομοθεσία και στις σύγχρονες παιδαγωγικές και διδακτικές αρχές. Η τήρησή του από όλους τους παράγοντες του Σχολείου (μαθητές/μαθήτριες, εκπαιδευτικούς, άλλο επιστημονικό προσωπικό, γονείς/κηδεμόνες, βοηθητικό προσωπικό) με αμοιβαίο σεβασμό στον διακριτό θεσμικό ρόλο τους αποτελεί προϋπόθεση της εύρυθμης λειτουργίας του σχολείου και είναι το θεμέλιο πάνω στο οποίο μπορεί το Σχολείο να οικοδομήσει για να πετύχει τους στόχους και το όραμά του.

Θέματα που ανακύπτουν και δεν προβλέπονται από τον Κανονισμό, αντιμετωπίζονται κατά περίπτωση από τον Διευθυντή/την Διευθύντρια και τον Σύλλογο Διδασκόντων, σύμφωνα με τις αρχές της παιδαγωγικής επιστήμης και την κείμενη εκπαιδευτική νομοθεσία, σε πνεύμα συνεργασίας με όλα τα μέλη της σχολικής κοινότητας.

Ο **Εσωτερικός Κανονισμός Λειτουργίας**, αφού εγκριθεί, θα αναρτηθεί στην ιστοσελίδα του σχολείου και οι γονείς/κηδεμόνες των μαθητών και μαθητριών θα έχουν τη δυνατότητα να ενημερώνονται για τον κανονισμό του σχολείου.

25 Σεπτεμβρίου 2023

Εγκρίνεται	
Η Σύμβουλος Εκπαίδευσης (Σ.Ε.) (οποία έχει την παιδαγωγική ευθύνη του σχολείου)	Ο Διευθυντής Εκπαίδευσης
.....	.....
Ημερομηνία: .....	Ημερομηνία: .....

## Πηγές

### Νομοθετικές ρυθμίσεις

- Ν.4823/2021, «Αναβάθμιση του σχολείου, ενδυνάμωση των εκπαιδευτικών και άλλες διατάξεις»
- Υπ' αριθμ. Φ7/95955/Δ1/01-09-2023 εγκύκλιος του Υ.ΠΑΙ.Θ.Α. με θέμα: «Λειτουργία Δημοτικών Σχολείων για το σχολικό έτος 2023-2024»
- Καθηκοντολόγιο Εκπαιδευτικών (ΦΕΚ 1340/2002 – Φ.353.1/324/105657/Δ1/2002)
- Υπ' αριθμ. 1<sup>η</sup>/08.09.2023 πράξη του Συλλόγου Διδασκόντων
- Υπ' αριθμ. 1<sup>η</sup>/25.09.2023 πράξη του Σχολικού Συμβουλίου

### Άλλες πηγές

- Σχολικός Οδηγός - Για τους γονείς και κηδεμόνες των μαθητών και μαθητριών των Δημόσιων Νηπιαγωγείων και Δημοτικών Σχολείων - Υπουργείο Παιδείας και Θρησκευμάτων
- Διεθνής Σύμβαση για τα Δικαιώματα του Παιδιού (1989) - Συνήγορος του Παιδιού
- Υπ' Αριθ. Πρωτ. Δ1γ/Γ.Π/οίκ.46092/05-09-2023 (ΑΔΑ: ΨΓ6Ψ465ΦΥΟ-ΡΧΚ) εγκύκλιος της Γενικής Δ/σης Δημόσιας Υγείας & Υγιεινής Περιβάλλοντος (Ανάκτηση από τον ακόλουθο ιστοχώρο: <https://www.moh.gov.gr/articles/health/dieythynsh-dhmosias-ygieinhs/tmhma-ygeionomikwn-kanonismwn-dhmosias-ygeias/c337-egkyklioi/11762-ygeionomikoi-elegxoi-sta-sxoleia-olwn-twn-bathmidwn-kai-twn-eidikwn-kathgoriwn-hmerhsia-kai-nyxterina-dhmosia-kai-idiwtika-kai-toys-brefikoys-brefonhpiakoys-kai-paidikoys-stathmoys-dhmosioys-kai-idiwtikoys-gia-to-sxoliko-etos-2023-ndash-2024>)